

雄性：6mm。上颚宽，4齿；唇基宽于长，表面刻点粗大，中部较稀，端缘中央稍凹；眼侧及额唇基黄斑表面刻点与唇基相同；颅顶、颊、中胸盾片及侧片、小盾片均被粗大刻点；触角第1鞭节与第2节等长；小盾片宽大，端缘薄，中央稍凹，明显遮于后胸及并胸腹节之上；中胸侧板前缘呈片状；腹部第1~6节背板刻点较胸部大而稀；第6背板端缘两侧圆，中部凹，中央具1小突起；见图59。体大部分黄色；上颚（除端齿）、唇基、眼侧斑达复眼顶部、额唇基、颅顶至侧角带状、前胸背肩突、中胸盾片基侧角、胸侧基部前侧近方形斑、小盾片具2个大圆斑；翅基片前半部、前及中足腿节下表面、后足腿节端半部及各胫节、跗节、腹部第1节背板小侧斑、第2~5节背板大侧斑、第6节（基部中央三角形黑斑）均黄色；第1~5节背板端缘黄褐色；翅浅烟色，端缘及缘室较深。体毛白而稀。

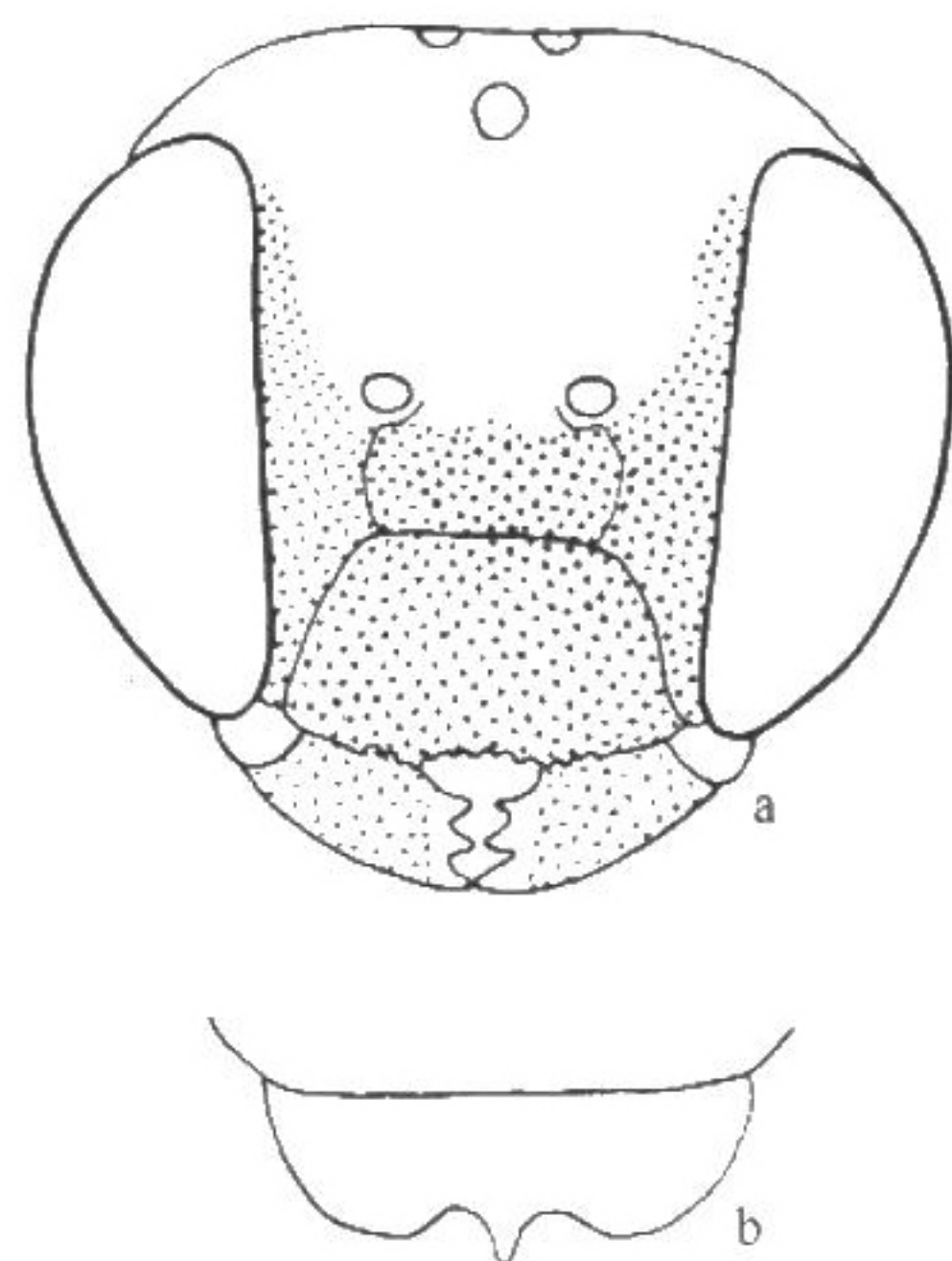


图59 大盾小黄斑蜂

A. (s. str.) *scutellatum* Wu

a. ♂头部 b. 第7背板

观察标本：新疆，乌苏老车排子，1957. VI. 20, 1♂，汪广采。

雌性：未明。

分布：新疆。

(81) 新疆小黄斑蜂 *Anthidiellum* (s. str.) *xinjiangensis* Wu, 2004 (图60)

Anthidiellum (s. str.) *xinjiangensis* Wu, 2004, Act. Zootaxon. Sin., 29 (4): 775. China: Xinjiang

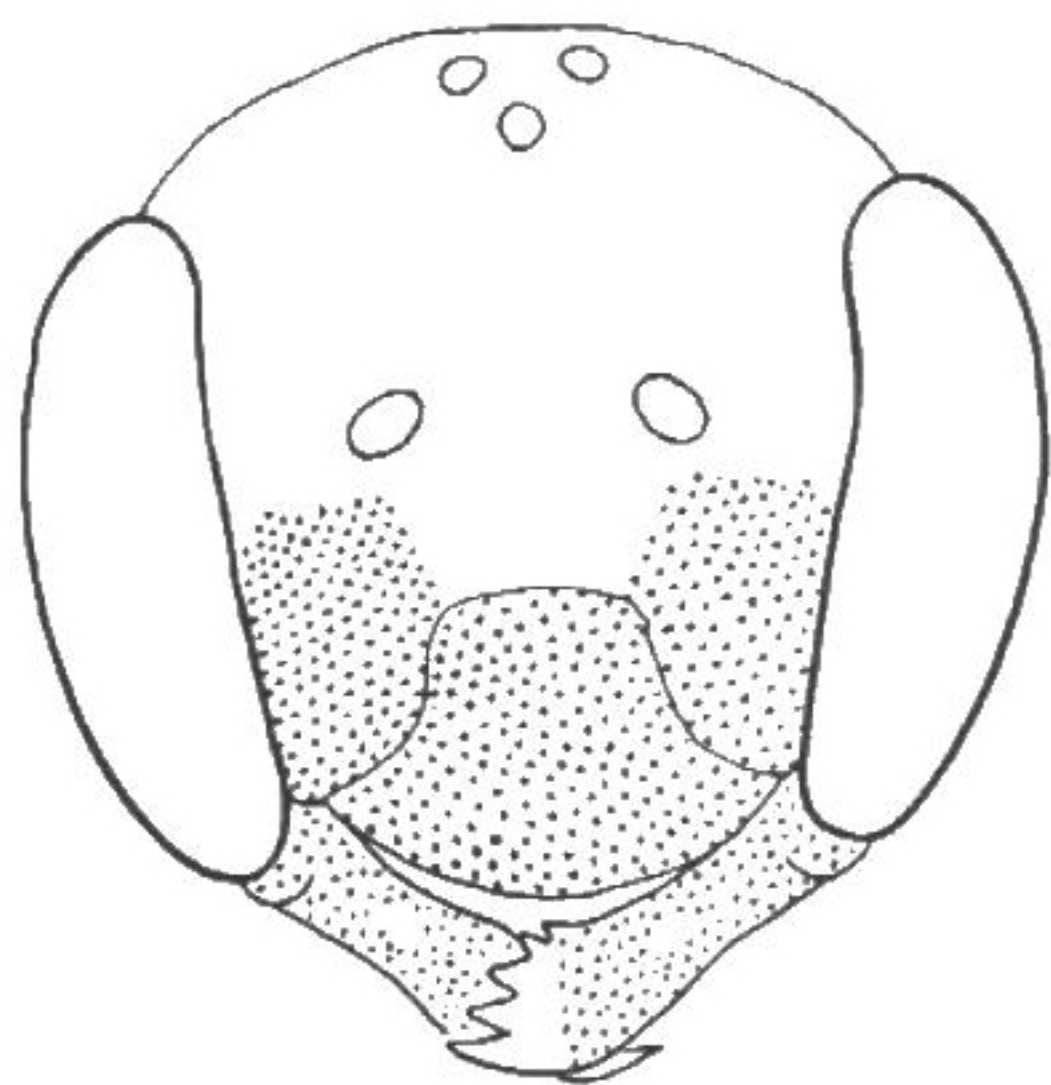


图60 新疆小黄斑蜂 A. (s. str.) *xinjiangensis* Wu ♀头部

雌性：6mm。上颚5齿；唇基的宽与长比为2.5:1.5；唇基表面与眼侧、额唇基、颅顶及颊均具大而稀的刻点；额刻点密呈皱状；触角第1鞭节稍长于第2节；中胸盾片、侧片前半部、小盾片及腹部1节背板基半部的刻点均比头部的大；小盾片端部薄片状，遮于后胸之上；腹部1节背板端部、第2~5节背板刻点界于头及胸部之间；第6背板刻点密集，端缘圆，不整齐。体黑色，具黄斑纹：头部唇基侧缘具纵黄纹，中部及前缘黑色；上颚黄色，边缘及中部的斑黑色；眼侧各具1大黄斑；颅顶侧角各1大黄斑；中胸前缘两侧1黄斑；小盾片

端部两个较大的黄斑；翅基片褐色，基部具黄斑；翅浅烟色；腹部第1~2节背板两侧具小黄斑，第3~5节背板各具靠近的2个大黄斑，第6节黑色；前及中足腿节端部黄色，胫节外侧均具黄褐斑，跗节黄色；后足腿节端部，胫节基半部及第3~5跗节黄色。体毛白色，稀少；触角窝周围，胸侧及足较密；腹毛刷白色。

观察标本：新疆，独山子，450m，1957. VI. 25~26, 2♀, 洪淳培采。

分布：新疆。

(82) 北方小黄斑蜂 *Anthidiellum* (s. str.) *borealis* Wu, 2004 (图 61)

Anthidiellum (s. str.) *borealis* Wu, 2004, Act. Zootaxon. Sin., 29 (4): 775~776.

雄性6~7mm。头部长与宽相等；上颚3齿；唇基长与宽的比为2:1.2；唇基及眼侧的黄斑上刻点均匀且较大；额唇基刻点较稀；额及颅顶刻点较大且密；触角第1鞭节长于第2节，但短于第2+3节；后头脊正常；胸侧前脊明显，边缘上部具1浅凹；中胸背板及侧板刻点大而密；小盾片遮于后胸上，端缘圆，中央稍凹；腹部第1~5节背板刻点较大而稀，第6节背板刻点密，端缘圆，中央稍凹具小突起；第7背板端缘中央尖；如图61。黑色具黄斑：唇基、上颚（顶端黑褐色）、眼侧（稍超过触角窝）、额唇基具1横斑（一些个体无），颅顶两端角各1横纹，前胸背肩突，中胸前缘两侧各1横斑，小盾片端部并列两个大斑，前足腿节端半部，中足及后足腿节顶端，前足、中足及跗节，后足胫节基部，端部及侧缘，跗节均黄色；翅基片上半部，腹部第1~2节背板两侧各1椭圆形斑，第3~5节背板中部各具1椭圆形斑，两侧各1小斑，第6节及第7

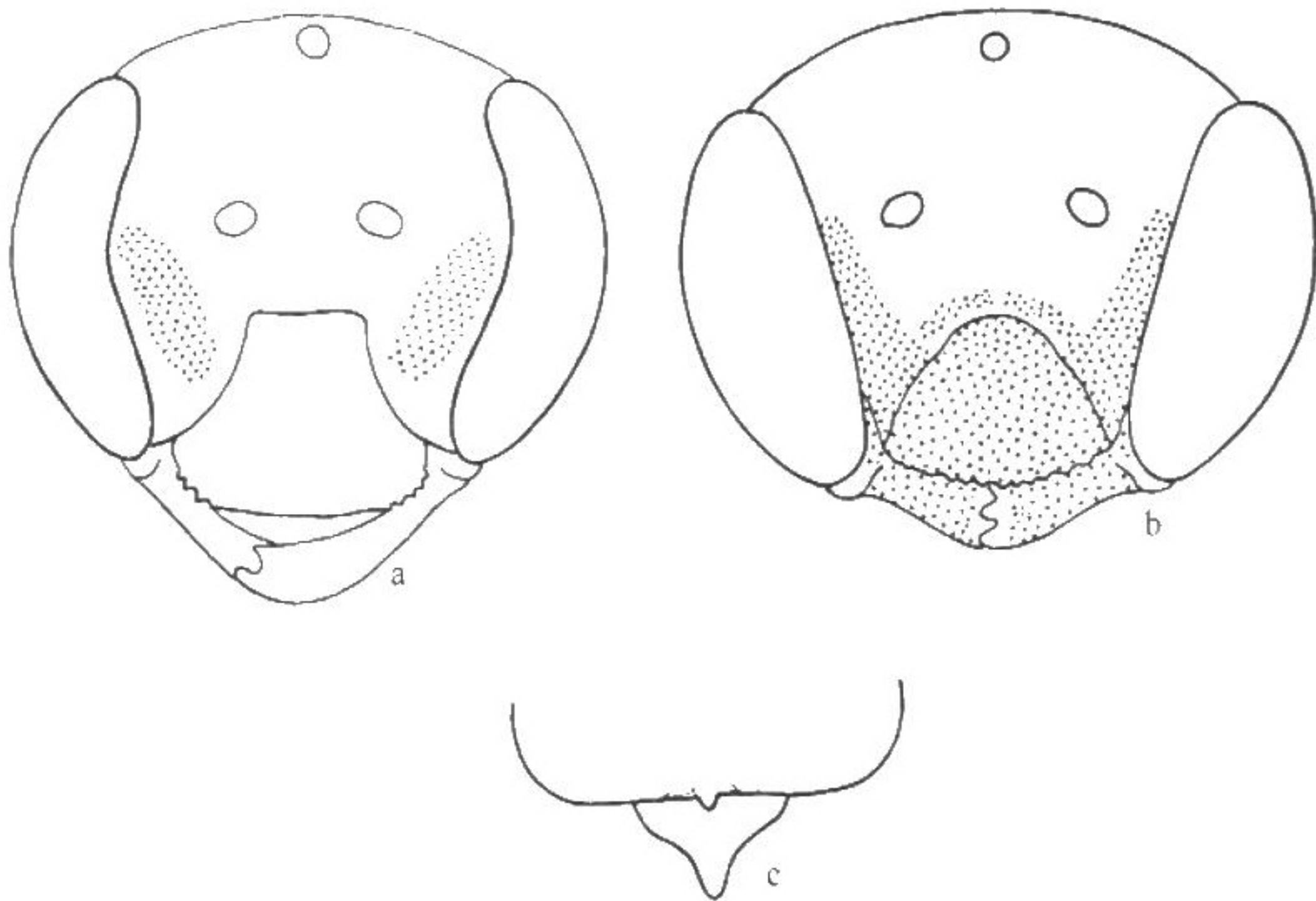


图 61 北方小黄斑蜂 *A.* (s. str.) *borealis* Wu

a. ♀ 头部 b. ♂ 头部 c. 第6~7背板